

HINDAMISKRITEERIUMID JA HINDAMISMETOODIKA

1. Ringhäälinguvõrgu leviala pakkumuse esitamine ja arvutamine

1.1. Konkursil osaleja peab maapealse digitaalse raadioringhäälinguvõrgu (edaspidi *ringhäälinguvõrk*) leviala pakkumuses esitama konkursi korraldajale ringhäälinguvõrgu raadiosaatjate nimekirja koos tehniliste andmetega, mis plaanitakse esimese aasta lõpuks alates sagedusloa saamisest välja ehitada, et osutada meediateenuste seaduse alusel väljastatud raadioloo omanikule ringhäälinguvõrgu teenust. Konkursil osaleja peab eeltoodud info esitama iga soovitud konkursiobjekti kohta eraldi.

1.2. Ringhäälinguvõrgu raadiosaatjate nimekiri peab sisaldama vähemalt järgmisi andmeid:

- 1.2.1. asukoha nimetus;
- 1.2.2. asukoha geograafilised koordinaadid;
- 1.2.3. sagedus või sageduskanal;
- 1.2.4. antenni kõrgus maapinnast, m;
- 1.2.5. antenni polarisatsioon;
- 1.2.6. antenni peakiire suund;
- 1.2.7. antenni mudel või kiirgusdiagramm;
- 1.2.8. efektiivne kiirgusvõimsus (ERP), W.

1.3. Ringhäälinguvõrgu raadiosaatjate tehnilised andmed peavad olema realistlikud ning arvestama juba rahvusvaheliselt koordineeritud ringhäälinguvõrgu raadiosaatjate tulemustega.

1.4. Konkursi korraldaja arvutab esitatud ringhäälinguvõrgu raadiosaatjate andmete põhjal ringhäälinguvõrgu leviala, mis näitab ringhäälinguvõrgu leviga kaetud elanikkonna protsenti kogu elanikkonnast.

1.5. Ringhäälinguvõrgu leviala arvutamisel lähtub konkursi korraldaja järgnevatest parameetritest:

- 1.5.1. minimaalne väljatugevus 54 dBμV/m 10 m kõrgusel maapinnast;
- 1.5.2. levimudel vastavalt Rahvusvahelise Telekommunikatsiooni Liidu (International Telecommunication Union – ITU) raadiosidesektori soovitusele ITU-R P.1812, 50% asukohast, 50% ajast;
- 1.5.3. aluskaartide täpsus minimaalselt 50x50 m.

2. Pakkumuste võrdlemine ja pingerea moodustamine

2.1. Konkursi korraldaja arvutab saadud ringhäälinguvõrgu leviala põhjal leviga kaetud elanikkonna ning esitab selle protsendina kogu elanikkonnast. Protsent esitatakse täpsusega kaks kohta peale koma.

2.2. Konkursi korraldaja arvestab pingerea moodustamisel ainult nende konkursile esitatud pakkumustega, mille punkti 2.1 põhjal arvutatud ringhäälinguvõrgu leviga kaetud elanikkonna protsent ei ole madalam kui 70 protsenti.

2.3 Konkursi korraldaja moodustab konkursile esitatud pakkumustest pingerea, arvestades punkte 2.1 ja 2.2.

3. Ringhäälinguvõrgu leviga kaetud elanikkonna protsendi arvutuse näide

Osaleja esitab ringhäälinguvõrgu raadiosaatjate nimekirja ühele konkursiobjektile:

Raadiosaatja 1:

Sageduskanal: 7B

Asukoht: Tallinn

Asukoha koordinaadid: 59N28 16 / 24E53 15

Antenni kõrgus maapinnast: 260 m

Polarisatsioon: Vertikaalne

Antenn: Kathrein 75010295, peakiire suund 200°

Efektiivne kiirgusvõimsus (ERP): 2000 W

Raadiosaatja 2:

Sageduskanal: 7B

Asukoht: Kohtla-Nõmme

Asukoha koordinaadid: 59N20 53 / 27E11 48

Antenni kõrgus maapinnast: 220 m

Polarisatsioon: Vertikaalne

Antenn: Kathrein 75010295, peakiire suund 250°

Efektiivne kiirgusvõimsus (ERP): 1000 W

Raadiosaatja 3:

Sageduskanal: 7B

Asukoht: Koeru

Asukoha koordinaadid: 58N58 28 / 26E03 23

Antenni kõrgus maapinnast: 270 m

Polarisatsioon: Vertikaalne

Antenn: Kathrein 75010295, peakiire suund 300°

Efektiivne kiirgusvõimsus (ERP): 3000 W

Raadiosaatja 4:

Sageduskanal: 5D

Asukoht: Tartu

Asukoha koordinaadid: 58N21 43 / 26E42 07

Antenni kõrgus maapinnast: 170 m

Polarisatsioon: Vertikaalne

Antenn: Kathrein 75010295, peakiire suund 310°

Efektiivne kiirgusvõimsus (ERP): 2000 W

Raadiosaatja 5:

Sageduskanal: 6A

Asukoht: Pärnu

Asukoha koordinaadid: 58N22 40 / 24E34 32

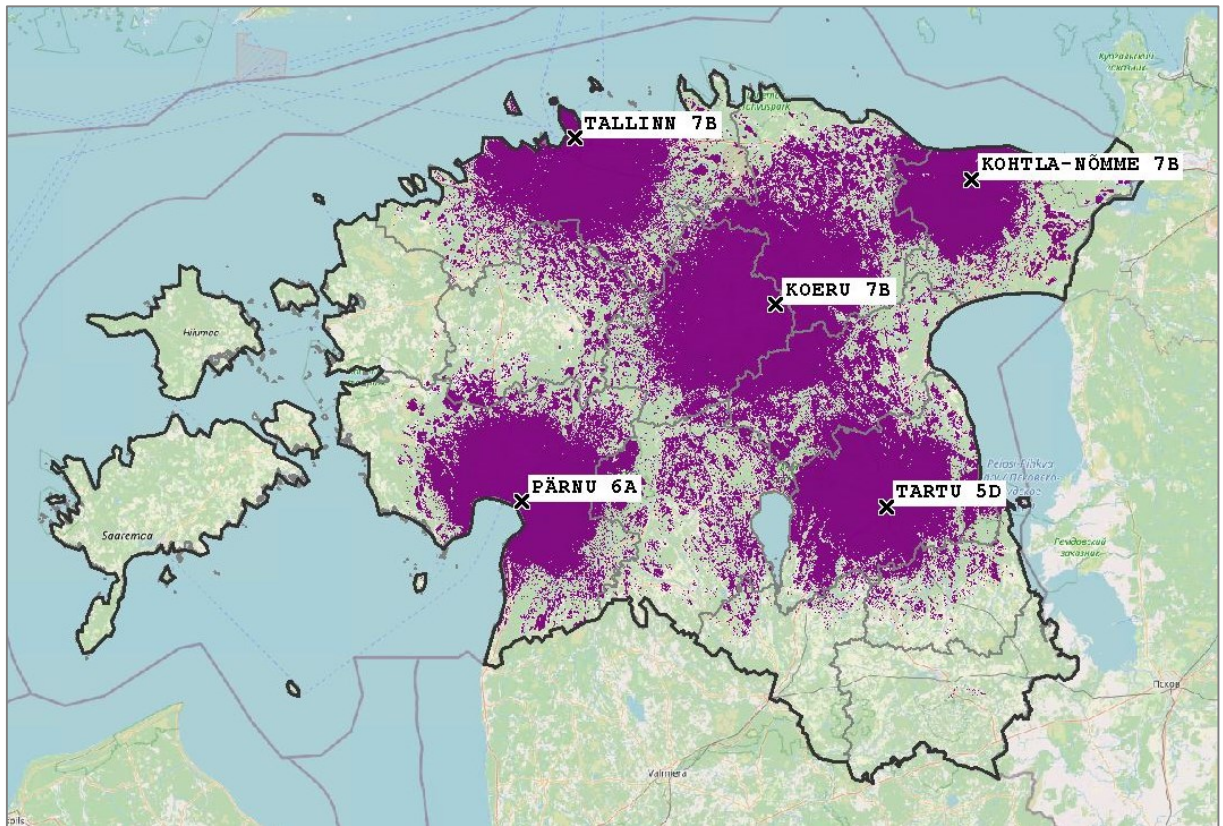
Antenni kõrgus maapinnast: 170 m

Polarisatsioon: Vertikaalne

Antenn: Kathrein 75010295, peakiire suund 30°

Efektiivne kiirgusvõimsus (ERP): 2000 W

Selle põhjal arvutab konkursi korraldaja ringhäälinguvõrgu leviala:



Arvutatud ringhäälinguvõrgu leviala katab kokku 17 542 km² maismaast, mille sisse jääb 971 261 inimest, ehk leviga kaetud elanikkonna protsent $971\,261 / 1\,374\,687 = 70,65\%$ kogu Eesti elanikkonnast.

4. Osalejate pakkumuste võrdlemise ja pingerea moodustamise näide

4.1. Konkursile kvalifitseerub neli osalejat. Osalejad A ja B soovivad kolme konkursiobjekti ning osalejad C ja D soovivad kahte konkursiobjekti.

4.2. Osalejad esitavad konkursi pakkumuses ringhäälinguvõrgu leviala pakkumused ehk ringhäälinguvõrgu raadiosaatjate nimekirja.

4.3. Konkursi korraldaja arvutab esitatud andmete alusel ringhäälinguvõrgu leviga kaetud elanikkonna protsendi.

4.3.1. Osaleja A pakkumuse alusel arvutab konkursi korraldaja esimese konkursiobjekti ringhäälinguvõrgu leviga kaetud elanikkonna protsentiks 81,09%, teise konkursiobjekti puhul 79,25% ja kolmanda konkursiobjekti puhul 75,46%.

4.3.2. Osaleja B pakkumuse alusel arvutab konkursi korraldaja esimese konkursiobjekti ringhäälinguvõrgu leviga kaetud elanikkonna protsentiks 80,68%, teise konkursiobjekti puhul 78,95% ja kolmanda konkursiobjekti puhul 74,66%..

4.3.3. Osaleja C pakkumuse alusel arvutab konkursi korraldaja esimese konkursiobjekti ringhäälinguvõrgu leviga kaetud elanikkonna protsentiks 77,30% ja teise konkursiobjekti puhul 72,24%.

4.3.4. Osaleja D pakkumuse alusel arvutab konkursi korraldaja esimese konkursiobjekti ringhäälinguvõrgu leviga kaetud elanikkonna protsentsiks 70,35% ja teise konkursiobjekti puhul 69,25%.

4.4. Konkursi korraldaja koostab konkursile saabunud pakkumustest pingerea. Pingerea koostamisel võtab konkursi korraldaja arvesse Osaleja A, Osaleja B ja Osaleja C kõik pakkumused ning Osaleja D ühe pakkumuse. Konkursi korraldaja ei võta arvesse Osaleja D pakkumust 69,52%, kuna see on madalam kui 70%.

Jrk	Osaleja	Katvusprotsent
1.	Osaleja A	81,09%
2.	Osaleja B	80,68%
3.	Osaleja A	79,25%
4.	Osaleja B	78,95%
5.	Osaleja C	77,30%
6.	Osaleja A	75,46%
7.	Osaleja B	74,66%
8.	Osaleja C	72,24%
9.	Osaleja D	70,35%
10.	Osaleja D	69,52% (punkt 2.2 alusel ei võeta arvesse)

4.5. Pingerea kolm esimest pakkumust esitanud osalejat, Osaleja A pakkumus 81,09%, Osaleja B pakkumus 80,68% ja Osaleja A pakkumus 79,25%, osutuvad konkursi võitjateks. Pingerea esimesel kohal olev Osaleja A saab esimesena valida endale ühe konkursiobjekti „MUX R1“ või „MUX R2“ või „MUX R3“. Seejärel valib konkursiobjekti Osaleja B ning Osaleja A-le jääb valimata konkursiobjekt.

4.6. Osaleja A võitis kaks konkursiobjekti, esimese tingimusega katta esimese aasta lõpuks minimaalselt 81,09% elanikkonnast ja teise tingimusega katta esimese aasta lõpuks minimaalselt 79,25% elanikkonnast. Osaleja A võib viiendast aastast alates sagedusloa andmisest, alandada mõlema ringhäälinguvõrgu leviala selliselt, et leviga on kaetud minimaalselt 70% elanikkonnast.

4.7. Osaleja B võitis ühe konkursiobjekti, tingimusega katta esimese aasta lõpuks minimaalselt 80,68% elanikkonnast. Osaleja B võib viiendast aastast alates sagedusloa andmisest, alandada ringhäälinguvõrgu leviala selliselt, et leviga on kaetud minimaalselt 70% elanikkonnast.